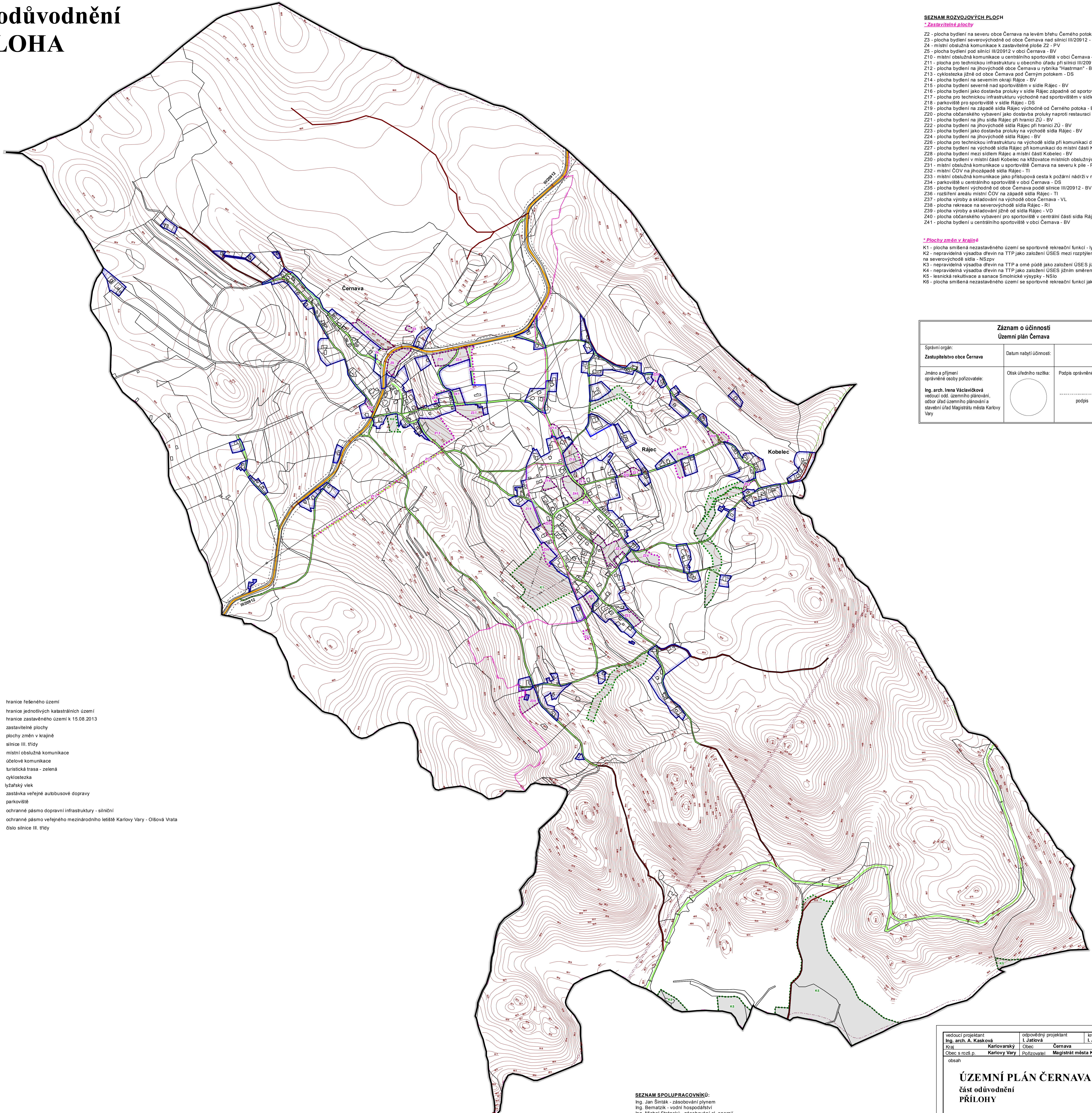
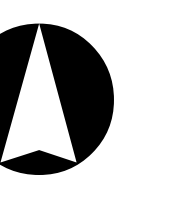


ÚZEMNÍ PLÁN ČERNAVA

část odůvodnění PŘÍLOHA



SEZNAM ROZVOJOVÝCH PLOCH

- *Zastavitelné plochy**
- Z2 - plocha bydlení na severu obce Černava na levém břehu Černého potoka nad silnicí III/20912 - BV
 - Z3 - plocha bydlení severovýchodně od obce Černava nad silnicí III/20912 - BV
 - Z4 - místní obslužná komunikace k zastavitelné ploše Z2 - PV
 - Z5 - plocha bydlení pod silnicí III/20912 v obci Černava - BV
 - Z10 - místní obslužná komunikace u centrálního sportoviště v obci Černava - PV
 - Z11 - plocha pro technickou infrastrukturu u obecního úřadu při silnici III/20912 - TO
 - Z12 - plocha bydlení na jihovýchodě obce Černava u rybníka "Hastman" - BV
 - Z13 - cyklostezka jižně od obce Černava pod Černým potokem - DS
 - Z14 - plocha bydlení na severním okraji Rájce - BV
 - Z15 - plocha bydlení severně nad sportovištěm v sídle Rájec - BV
 - Z16 - plocha bydlení jako dostavba proluky v sídle Rájec západně od sportoviště - BV
 - Z17 - plocha pro technickou infrastrukturu východně nad sportovištěm v sídle Rájec - TO
 - Z18 - parkoviště pro sportoviště v sídle Rájec - DS
 - Z19 - plocha bydlení na západě sídla Rájec východně od Černého potoka - BV
 - Z20 - plocha občanského vybavení jako dostavba proluky naproti restauraci v Rájci - OV
 - Z21 - plocha bydlení na jihu sídla Rájec při hranici ZÚ - BV
 - Z22 - plocha bydlení na jihovýchodě sídla Rájec při hranici ZÚ - BV
 - Z23 - plocha bydlení jako dostavba proluky na východě sídla Rájec - BV
 - Z24 - plocha bydlení na jihovýchodě sídla Rájec - BV
 - Z26 - plocha pro technickou infrastrukturu na východě sídla při komunikaci do místní části Kobolec - TO
 - Z27 - plocha bydlení na východě sídla Rájec při komunikaci do místní části Kobolec - BV
 - Z28 - plocha bydlení mezi sídlem Rájec a místní částí Kobolec - BV
 - Z30 - plocha bydlení v místní části Kobolec na křižovatce místních obslužných komunikací - BV
 - Z31 - místní obslužná komunikace u sportoviště Černava na severu k pile - PV
 - Z32 - místní COV na jihozápadě sídla Rájec - TI
 - Z33 - místní obslužná komunikace jako přístupová cesta k požární nádrži v místní části Kobolec - PV
 - Z34 - parkoviště u centrálního sportoviště v obci Černava - DS
 - Z35 - plocha bydlení východně od obce Černava pod silnicí III/20912 - BV
 - Z36 - rozšíření areálu místní COV na západě sídla Rájec - TI
 - Z37 - plocha výroby a skladování na východě obce Černava - VL
 - Z38 - plocha rekreace na severovýchodě sídla Rájec - RI
 - Z39 - plocha výroby a skladování jižně od sídla Rájec - VD
 - Z40 - plocha občanského vybavení pro sportoviště v centrální části sídla Rájec - OS
 - Z41 - plocha bydlení u centrálního sportoviště v obci Černava - BV

*Plochy změn v krajině

- K1 - plocha smíšená nezastavěného území se sportovní rekreační funkcí - lyžařský svah s vlečkem - NSs1
- K2 - nepravdělná výsadba dřevin na TTP jako založení ÚSES mezi rozptýlenou zástavbou sídla Rájec na severovýchodě sídla - NSzp
- K3 - nepravdělná výsadba dřevin na TTP a omě půdě jako založení ÚSES jižně od místní části Kobolec - NSzpv
- K4 - nepravdělná výsadba dřevin na TTP jako založení ÚSES jižním směrem od sídla Rájec - NSzp
- K5 - lesnická rekultivace a sanace Šmolnické výspěky - NSlo
- K6 - plocha smíšená nezastavěného území se sportovní rekreační funkcí jako areál zdraví na jihu obce Černava - NSz

Záznam o účinnosti Územní plán Černava		
Správní orgán: Zastupitelstvo obce Černava	Datum nabytí účinnosti:	
Jméno a příjmení oprávněné osoby pořizovatele: Ing. arch. Irena Václavčíková vedoucí odd. územního plánování, odbor úřad územního plánování a stavební úřad Magistrátu města Karlovy Vary	Otisk úředního razítka: 	Podpis oprávněné osoby: podpis

LEGENDA

- Vymezení území:**
- plachy stabilizované
 - plachy změn
 - hranice řešeného území
 - hranice jednotlivých katastrálních území
 - hranice zastavěného území k 15.08.2013
 - zastavitelné plochy
 - plachy změn v krajině
 - silnice III. třídy
 - místní obslužná komunikace
 - účelové komunikace
 - turistická trasa - zelená
 - cyklostezka
 - lyžařský vleč
 - zastávka veřejné autobusové dopravy
 - parkoviště
 - ochranné pásmo dopravní infrastruktury - silniční
 - ochranné pásmo veřejného mezinárodního letiště Karlovy Vary - Olšová Vrata
 - číslo silnice III. třídy

SEZNAM SPOLUPRACOVNÍKŮ:
 Ing. Jan Šinták - zásobování plynem
 Ing. Bernatík - vodní hospodářství
 Ing. Michal Štránský - zásobování el. energií
 RNDr. Jan Křivanec - ÚSES
 I. Jatiová - práce s GIS

vedoucí projektant Ing. arch. A. Kasková Křib	odpovědný projektant I. Jatiová Obec Černava	kreslil I. Jatiová	datum XII/2013
Obsah Obec s rozš.p. Karlový Vary	Podřizovatel Magistrát města Karlovy Vary		stupeň Územní plán
ÚZEMNÍ PLÁN ČERNAVA část odůvodnění PŘÍLOHY			č.zak. 8002 - IV.
Dopravní řešení			výkres číslo B
			měřítko 1:5 000